



KESKKONNAAMET

Väike-Maarja Vallavalitsus
valitsus@v-maarja.ee

12.01.2026 nr 6-3/25/23817-4

**Põltsamaa jõe Ao (II) paisjärvest eraldamise
ehitusprojekti keskkonnamõju hindamise
programmi avalikustamisest teavitamine ja
seisukoha küsimine**

Anname teile teada, et avalikustamisel on Põltsamaa jõe Ao (II) paisjärvest eraldamise ehitusprojekti keskkonnamõju hindamise (edaspidi *KMH*) programm, mille kohta palume teil esitada oma seisukoht.

KMH programmiga on võimalik tutvuda ajavahemikul 20.01.–10.02.2026 keskkonnaotsuste infosüsteemis KOTKAS aadressil <https://kotkas.envir.ee> (avalehel valida „KMH avalik väljapanek“ või [lingi](#) kaudu).

Seoses keskkonnamõju hindamise ja keskkonnajuhtimissüsteemi seaduse (KeHJS) muudatustega toimub KMH programmi avalikustamisega samaaegselt ka asjaomastelt asutustelt seisukoha küsimine.

Seega palume teil esitada oma pädevusvaldkonnast lähtudes seisukoht KMH programmi asjakohasuse ja piisavuse kohta ning hinnata eksperdirühma koosseisulist piisavust, esitades oma seisukoht hiljemalt 10.02.2026. Juhime tähelepanu, et KeHJS-s tehtud muudatused ei võimalda enam pikendada seisukoha esitamise tähtaega. Kui eelpool nimetatud tähtajaks ei ole asjaomane asutus oma seisukohta esitanud, siis jätkub KMH programmi menetlus ilma konkreetse asutuse seisukohata.

KMH programmi avalik arutelu toimub 17.02.2026 kell 18.00 Rakke Kultuurikeskuse väikeses saalis (Simuna tee 10, Rakke alevik, Väike-Maarja vald, Lääne-Viru maakond).

KMH osapooled ja nende kontaktandmed:

- **Otsustaja** on Keskkonnaamet¹, kontaktisik on Egle Avi (keskkonnaloa menetlus), telefon 5699 2345 ja Merike Pärtma (KMH menetlus), telefon 5906 5684, e-post info@keskkonnaamet.ee.
- **Arendaja** on Rakke Kalaspordiklubi², kontaktisik on Kaur Salus, telefon 5647 8105, e-post kaursalus@gmail.com.

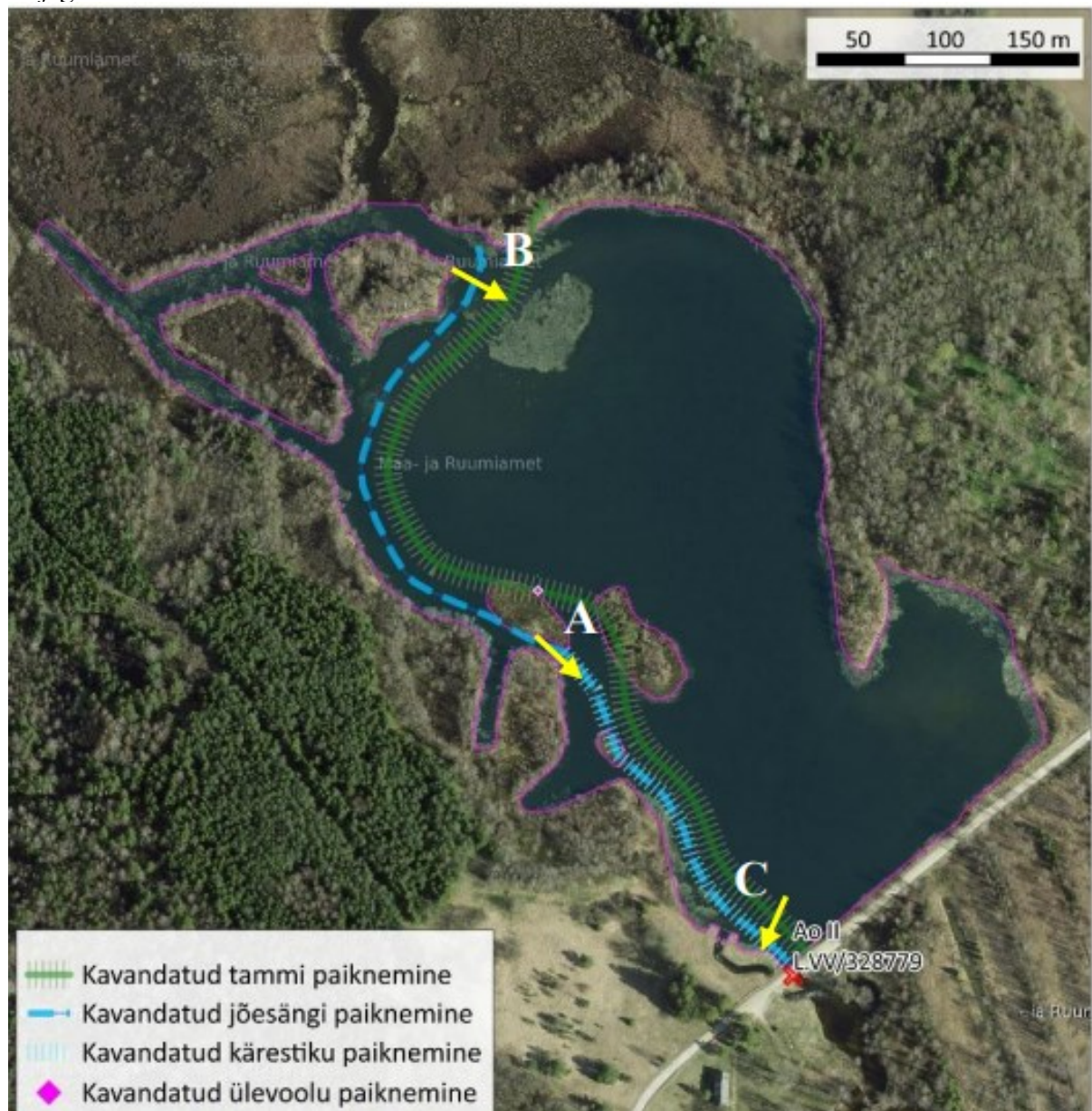
¹ Roheline tn 64, Pärnu linn, Pärnu maakond, 80010.

² Kinksu, Ao küla, Väike-Maarja vald, Lääne-Viru maakond, 46303.

- **Keskkonnamõju hindaja** on Osühing Alkranel³, juhtekspert Tanel Esperk, kontaktisik Elar Põldvere, telefon 528 9197, e-post elar@alkranel.ee

Taustainfo:

Kavandatavaks tegevuseks on Põltsamaa jõe Ao II paisu asemele kärestiku rajamine. Ao (II) paisjärv (VEE2066010) asub Lääne-Viru maakonnas Väike-Maarja vallas Räitsvere külas Paisjärve katastriüksusel (66001:001:0194). Tegevuse käigus eraldatakse jõgi praegusest Ao (II) paisjärvest tammiga jõe parema kalda pool (joonis 1). Selle käigus uputatakse paisjärve 16 175 m³ tahkeid aineid ning eemaldatakse 4 000 m³ setteteid. Paisjärv jääb edasi toimima kaldaveehoidlana ning elanikkonna ja kalastajate kasutusse. Keskkonnaamet algatas kavandatavale tegevusele vee erikasutuse keskkonnamoju taotluse menetluses KMH 29.08.2025 kirjaga nr DM-133183-6.

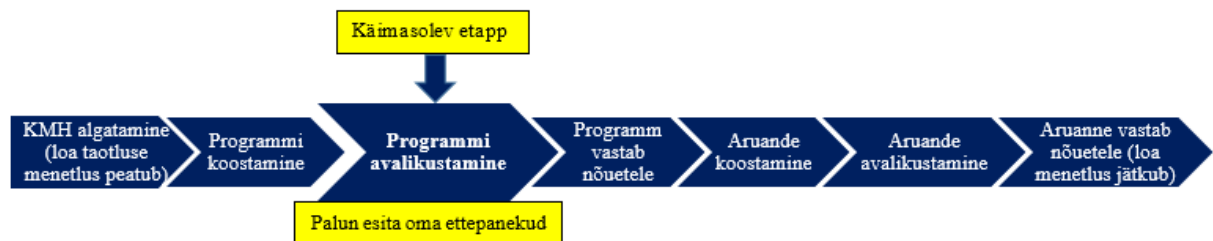


Joonis 1. Kavandatava tegevuse (alternatiiv I) asukoht ja ideeline kavand. Joonisel on tähistatud ligikaudne looduslähedase kärestiku sissevoolu asukoht (tähisega „A“), kavandatava kaldaveehoidla sissevoolu asukoht (tähisega „B“) ja väljavoolu asukoht (tähisega „C“). Aluseks võetud: Projekti asendiplaan (Inseneribüroo Urmas Nugin OÜ, 2025); Maa- ja Ruumiamet, 2025.

³ Riia tn 4, Tartu linn, Tartu maakond, 51004.

KMH viiakse läbi keskkonnaloa (tegevusloa) andmise üle otsuse tegemiseks, sh loatingimuste määramiseks. KMH käigus hinnatakse kavandatava tegevuse ja selle alternatiivide mõju keskkonnale, tuuakse välja selle olulisus ning võimalikud leevendusmeetmed negatiivse mõju vähendamiseks või vältimiseks. Keskkonnamõju hindab KMH juhtekspert ja eksperdirühm koos arendajaga.

KMH protsess koosneb mitmest etapist. Esmalt koostatakse KMH programm ning hiljem KMH aruanne. Programm on KMH lähteülesanne, milles pannakse paika raamistik ja ulatus, mis osas KMH korraldatakse, milliseid mõjusid hakatakse hindama, samuti lisauuringute vajadus, eksperdirühma koosseis jne. KMH programmi käigus ei hinnata mõjusid, vaid see on aluseks KMH aruande koostamisele. KMH tulemused võtab kokku KMH aruanne. KMH protsess on avalik ja kõigil on võimalik esitada ettepanekuid, vastuväiteid ja küsimusi KMH programmi ning KMH aruande kohta ning saada nendele vastused. Esitatud ettepanekuid, vastuväiteid ja küsimusi analüüsitakse ning asjakohaste märkuste alusel täiendatakse KMH programmi ning aruannet. Lisateavet KMH protsessi kohta leiab [siit](#).



Lugupidamisega

(allkirjastatud digitaalselt)
Helen Manguse
juhataja
keskkonnakorralduse büroo

Sama: Riigimetsa Majandamise Keskus, Päästeamet, Maa- ja Ruumiamet

Merike Pärtma 5906 5684
merike.partma@keskkonnaamet.ee